



IVJS infokiri veebruar 2023

Toimunud tegevused:

10.02 – Kokkutuleku meeskonna koosolek

27.02 – IVJS juhatus

Eelseisvad tegevused:

13.03 – IVJS juhatus

01.04 – IVJS trofeede hindamine

15.04 – Jahitunnistuse koolitus

1. Riigikogu kiitis heaks relvaseaduse muudatused



Riigikogu võttis 22.02.2023 istungil vastu seaduse, mille järgi väljastatakse Eestis edaspidi relvalube vaid Euroopa Liidu ja NATO liikmesriikide kodanikele, kellel on Eesti elamisluba või kes elavad Eestis elamisõiguse alusel.

Teiste välismaalaste relvaload tunnistatakse kehtetuks ja nende väljaandmine lõpetatakse. Määratlemata kodakondsusega inimestele väljastatud load kehtivad loal märgitud kuupäevani ehk maksimaalselt viis aastat. Teiste välismaalaste load kehtivad ühe aasta. Üleminekuajal jätab võimaluse muutustega kohaneda, oma relvad võõrandada, osa neist laskekõlbmatuks

muuta või astuda samme kodakondsuse muutmiseks. Vajadusel relvad ja laskemoon sundvõõrandatakse.

Seaduse järgi saab relvaluba taotleda vaid eesti keelt heal tasemel valdav välismaalane, sest relvaeksam on edaspidi täies mahus eestikeelne. Samuti täiendatakse seadusega relvaloa väljastamisest keeldumise aluseid ja nähakse muu hulgas ette, et teatud raske kuriteo toime pannud inimene ei saa kunagi relvaluba.

Peale selle laiendatakse seadusega helisummuti kasutamise võimalusi jahipidamisel.

Lisaks saab edaspidi keskkonnaministri käskkirjaga kasutada teatud ulukite küttemiseks öösihikut.

Seadus on kavandatud jõustuma 15. märtsil.

2. Riskiloomade proovide kogumine 2023.aastal

2023.aastal kogutakse riskiloomade peaproove perioodil 01.01.2023 kuni 16.12.2023.a, kusjuures 30.06.2023 seisuga peab olema laekunud kuni 60% kogutavatest proovidest, arvestades maakondlikku jaotuskava. Perioodil 17.12.2023-31.12.2023 jahimeeste poolt kogutavaid proove piirkondlikes esindustes vastu ei võeta.

Proovide kogumismaht ja jaotuskava maakondade lõikes kogumisperioodil:

01.01.-16.12.2023 MARUTAUDI RISKILOOMADELT PROOVIDE KOGUMISE JAOTUSKAVA MAAKONDADE LÕIKES		
MAAKOND	PINDALA (HA)	PEAPROOVIDE ARV
HARJUMAA	432 670	100
HIIUMAA	103 244	24
IDA-VIRUMAA	297 155	67
JÕGEVAMAA	254 486	59
JÄRVAMAA	267 414	62
LÄÄNEMAA	181 557	42
LÄÄNE- VIRUMAA	369 572	85
PÕLVAMAA	182 334	42
PÄRNUMAA	541 873	124
RAPLAMAA	276 506	64
SAAREMAA	293 764	68
TARTUMAA	334 930	77
VALGAMAA	191 709	44
VILJANDIMAA	342 004	79
VÕRUMAA	277 314	63

Kokku	4 346 532	1000
--------------	------------------	-------------

2. SAK lepingu muudatused

SAK lepingu eelifona veel niipalju, et kõrvaldatud metssigade/ korjuste konteineri tühjendamisel on vaja nüüd AS Vireeni jaoks lisada ka nimekiri konteinerisse paigutatud kütitud metssigade küttemisloa numbritega. Konteinerisse paigutatud siseorgani puhul ei pea lisama küttemisloa numbrit. Juhul, kui konteineriise paigutatakse surnuna leitud või hukatud metssiga (ehk siis metssiga, millel ei ole küttemisloa numbrit), siis märgitakse küttemisloa numbril asemel SAK-i uurimisteate number. Kui konteineri tühjendamine tellitakse varem, kui uurimisteade on tulnud (näiteks suvel), siis märgitakse nimekirja konteinerisse pandud sigade arv (juurde lisada jahimehe kontaktid, kellelt saab lisainfot vajadusel). See info on vajalik, et metssigade kõrvaldamised ei jääks kuu statistikast välja.

3. Virumaal tuvastati seakatku leide

Nii Lääne- kui Ida-Virumaal tuvastati möödunud nädalal sigade Aafrika katku leide.

Lääne-Virumaal:

Viru-Nigula vallas Mahu jahipiirkonnas oli 8. veebruaril üks antikehapositiivne kütitud alla 1 aastane metssiga.

Tapa vallas Tamsalu jahipiirkonnas tuvastati 7. veebruaril üks viirus- ja antikehapositiivne kütitud metssiga (alla 1 aastane emis).

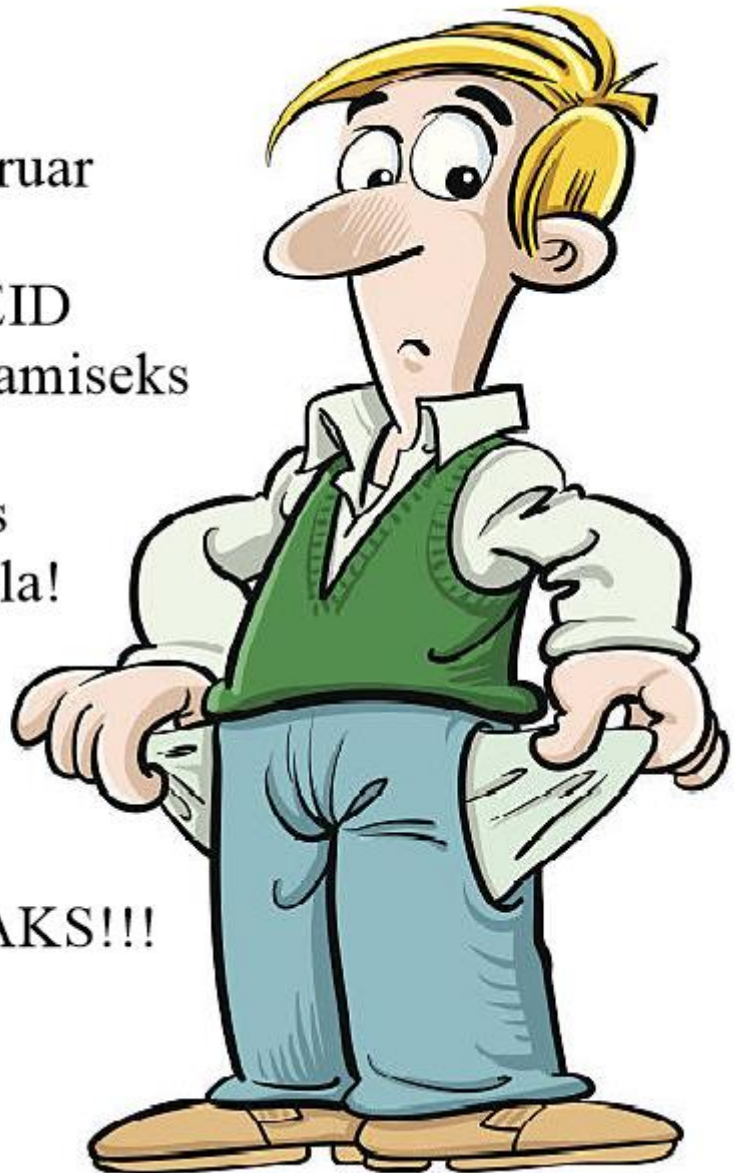
Ida-Virumaal:

Lüganuse vallas Kohtla-Nõmme jahipiirkonnas tuvastati 7. veebruaril üks viiruspositiivne kütitud metssiga (alla 1 aastane emis).

4. Märgaladel ei tohi enam pliimoona kasutada

Alates 15.veebruar
EI TOHI
PLIIHAAVLEID
märgaladel jahipidamiseks
kasutada.
Isegi kaasas
ei tohi neid olla!

TASKUD TÜHJAKS!!!



Märgalade ja märgaladega piirnevate alade kaart peaks olema nüüd kõigile kätte saadav Maa-
Ameti lehel aadressil: <https://xgis.maaamet.ee/xgis2/page/app/jahikaart>

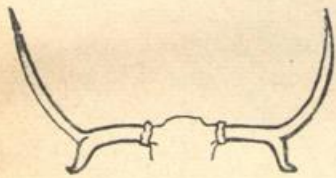
5. Tarkuseterad aastast 1967 – Põtrade majandamisel

Kõik vastused meie küsimustele:

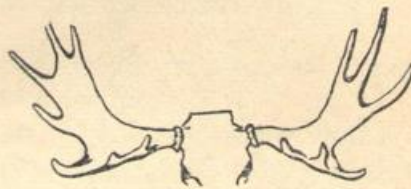
1. Kas pullide liigkütmine on hea
2. Miks metsast tulevad välja kari lehmi ja pulle pole
3. Miks nii vähe vasikaid
4. Milline vahekord oleks sugude vahel hea
5. Miks trofeed pole ,sarveareng kehva
6. Kas 2 vasikaga lehma oleks vaja säilitada
7. Kuidas olukorda parandada?

Kõike seda tarkust saate lugeda „Jahist ja Ulukitest " 1967

tus» järgmist: «Pulksarveliste ülekaal meil on nähtavasti osalt seletatav sellega, et 1892. a. vene jahiseadus keelas ära põdralehmade laskmise, kuid jättis lahendamata sugude vahekorra reguleerimise küsimuse. Seaduse eeskirjadest peeti meil täpselt kinni, mille tagajärjel suurenes põdralehmade arv ebanormaalselt suureks, kuna täisealiste (5—10 a.) põdrapullide arv seevastu kahanes kohutava kiirusega, sest iga jahimees püüdis ikka lasta suurte ja hästiarenenud sarvedega põdrapulli. Enne maailmasõda peetud ajujahtidel polnud sugugi harulduseks juhtumid, kus ühest ajust tuli välja 15—20 ja isegi 25 põdralehma, seevastu aga ainult 2—3 noort põdrapulli ja põdravasikaid 4—5; suurem osa põdralehmi oli täisealiste põdrapullide puudusel ahtraks jäänud. Ehkki põdrad saavad suguküpseks juba 16-kuuselt, ei saa siiski noored (2—3 a.) põdrapullid normaalseis oludes, kus sugude vahekord on enam-vähem ühesugune või täisealisi põdrapulle isegi rohkem kui lehmi, sugutamisele asuda, sest vanad põdrapullid peletavad neid inna-



Põdra pulksarved

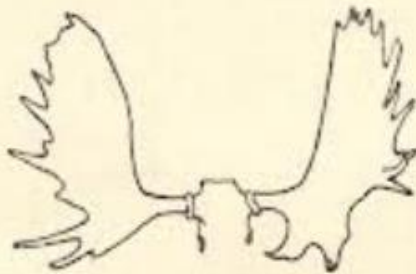


Põdra kühvelsarved

kaist lehmadest eemale. Tol ajal aga oli olukord ses suhtes väga ebanormaalne, sest põdralehmade rohkus ja vanemate põdrapullide puudus võimaldas noortel põdrapullidel osa võtta sugutamisest enne, kui nad oleksid jõudnud täisikka, s. o. vähemalt 5-aastaselt. Säärane varane ja enneaegne sugutamine kurnas neid rohkelt ja viletsa talvise toidu juures ei suutnud nad sarvede kasvamise ajaks küllaldaselt kosuda ja jõudu koguda, mistõttu sarved arenesid puudulikult, jäid peeneks ja kergeks ning omandasid pulgataolise kuju.»

Põdrapull jääb lehma juurde inna kestuse ajaks, s. o. 10—14 päevaks. Indlemine algab vanematel lehmadel varem, noorematel hiljem. Et oleks tagatud kõikide lehmade normaalne paaritumine, ei tohiks ühe täiskasvanud pulli kohta üle kahe lehma tulla. See tähendab, et sugude vahekord tuleks lähendada 1:1, siis oleks tagatud kõikide elujõuliste lehmade paaritumine ja nõrgemad pullid tõrjutaks sellest toimingust tugevamate poolt eemale. Sellega oleks astutud juba suur samm põtrade kvalitatiivse parandamise teel edasi.

Põdralehmade mitte võimatu hinnata. On loom terve ja tugev, kuid kult tegelikkusest nooremana, seevastu nigelama kehaehitusega noorem loom näib vanemana. Põdralehma väärtust võib hinnata tema juures viibivate vasikate järgi. Paarimisaja möödumisel ühinevad emaga kevadised vasikad ja väga sageli ka eelmise aasta noored. On need terved ja kehaliselt hästi arenenud, siis võib järeldada, et ema on elujõuline ja kuulub säilitamisele. Ka üksikuid emasid ei tohi alahinnata. Et ema ilma vasikateta on, selleks võib olla mitu põhjust, mis ei olene mitte loomast endast. Kuigi põdral ei leidu meie metsades vaenlasi peale salaküti, võib vasikas siiski juhuslikult otsa saada, või pullide vähesuse tõttu lehm paaritamata jääda. Sellised üksikud terved lehmad on tavaliselt kehalt siledad ja täidlased. Ilmnevad aga nende juures tunnused, mis lasevad oletada vastupidist, on nad kohased korbule võtmiseks.



Vana põdra sarved

Noored loomad on kehalt saledamad, ümaramad ja liigutustelt erksamad. Värvus on neil heledam (eriti pea) ja hallikam kui vanadel. Põdur loom on kõhn ja tema hoiak erineb tervete omast. Sellised isendid peaksid laskmisele kuuluma.

Praktika on näidanud, et põdrajahtidel otsitakse just suuremaid ja tugevamaid loomi. Eriti maiad ollakse suurte sarvedega pullide peale. Neil juhtudel langevad rivist välja just uhkemad ja väärtuslikumad isendid, kes oleksid võimelised andma ka vastavaid järglasi.

Paratamatult, kui tahame tulevikus tõsta meie põtrade kvaliteeti, peame säilitama eeskätt kõik tugevamad isendid ja seoses sellega ka nii mõnestki väärtuslikust trofeest loobuma. Seda sellepärast, et neid väärtuslikke trofeesid meie metsades tulevikus rohkem oleks.

Saksa DV-s liigitatakse sokkuseid kolme liiki: ühed on elu- ehk paaritusokud, teised — kasvusokud ja kolmandad — laskmisele kuuluvad sokud. Vastavalt sellele jaotusele peetakse neile ka jahti.

6. Ida-Virumaal algab 15. aprill jahitunnistuse koolitus (eesti keeles)



Jahiteooria loengud toimuvad nädalavahetustel Ida-Viru Jahimeeste seltsi majas, aadressil Oru 1A, Jõhvi.

Kursusele saab registreerida info- ja õppekeskkonnas Metsis Kursusele registreerimine on alanud ja toimub (<https://metsis.ejs.ee/course>)

Õppematerjalid leitavad - <http://ivjs.ee/index.php/tegevus/koolitus>

Kursuse maksumus 400 eurot, mis sisaldab:

- jahiteooria koolitust,
- laskmise koolitust, harjutus seisev märk (sisaldab laskemoona ja märke),
- kursuse lõpueksameid (teooria- ja laske) ja ühte riikliku teooriaeksamit;
- jahitunnistuse vormistamist ja väljastamist;
- Tasumine MTÜ Ida-Viru Jahimeeste Seltsi a/a-le EE092200001120022462 . Selgituseks „jahitunnistuse kursus, osaleja nimi“

Lektorid:

- ✓ Tõnis Korts
- ✓ Peeter Hussar
- ✓ Kristo Noorhani

Lisainfo: Marko, +372 522 5905, ida.viruj@gmail.com

7. Ida - Virumaa jahitrofeed hinnatakse Jõhvis 01.04.2023



L 1.04.2023 kell 10.00 Ida-Viru Jahimeeste Seltsis (Oru 1a, Jõhvi)

Ida-Viru Jahimeeste Seltsi saab oma trofeesid tooma hakata alates 06.03.2023 kuni 1.04.2023

Trofeesid saab tuua esmaspäeviti, kontakt Marko Vinni 522 5905

Trofeede hindamisele toomise tingimused:

NB! Ühe trofee hindamise hind on 10€, raha tuua koos trofeega. Kui trofee hindamise tasu ei tasuta, siis trofeed hindamisele ei võeta.

Jahitrofeed peavad olema varustatud järgmiste põhiandmetega:

1. Uluki liiginimi (nõutav koljude ja võõrliikide puhul).
2. Trofee omaniku ees- ja perekonnanimi.
3. Uluki küttimise päev, kuu ja aasta.
4. Maakond ja jahipiirkond, kus uluk kütitati. Väljaspool Eestit kütitud trofeede puhul ka riigi nimi, kus loom kütitati.

*NB! Palume küttimiskohana märkida **jahipiirkonna**, mitte jahioorganisatsiooni nimi!*

NB! Eelpoolloetletud põhiandmeteta trofeed võidakse jätta hindamata või võetakse võimalusel hindamisele teises järjekorras. Nende kandmine jahitrofeede kataloogi sõltub puuduvate andmete lisandumisest kokkulepitud ajaks.

Lisaandmed ja erinõuded:

1. Koljude puhul palume märkida, kas loom oli isane- või emane.
2. Kui loom kütitati tehistingimustes (tarandikus), siis tuleb see trofeeinfos ära märkida.
3. Kui hindamisele tuuakse surnuna leitud või avariil hukkunud looma trofee, siis tuleb see trofeeinfos ära märkida.

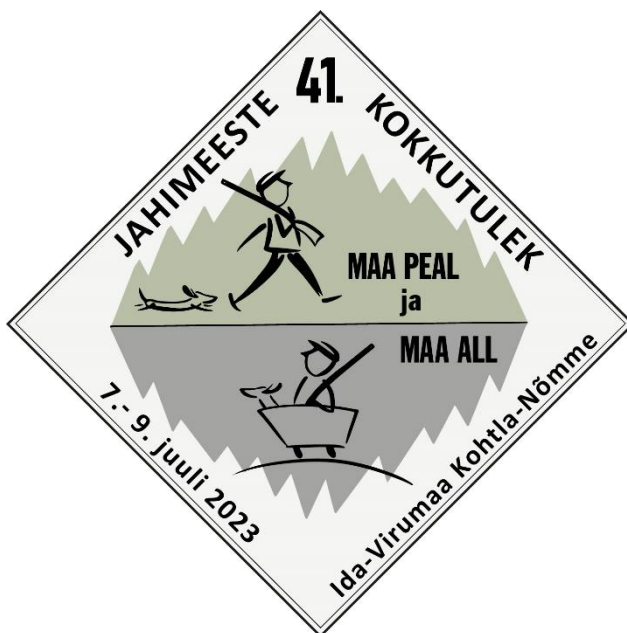
4. Sarvede puhul palume võimalusel koos trofeega esitada alumise lõualuu üks pool looma vanuse määramiseks.

5. Metskitse ja hirvede sarved palume tuua ilma trofeealusteta ja palume võimalusel koljut enne hindamist mitte lõigata.

6. Metsseahambad palume hindamisele tuua ilma trofeealuseteta.

NB! Kes soovivad hindamisel ise hindajatena kaasa lüüa, edastage info - Marko Vinni 522 5905

8. Jahimeeste kokkutulek toimub Kohtla-Nõmmel



Tänavune jahimeeste kokkutulek toimub 7.-9. juulini Kohtla-Nõmmel Eesti Kaevandusmuuseumi alal.

Kõik jahimehed ja sõbrad on oodatud!

Kokkutulekul pakuvad muusikalist elamust Shanon ja Terminaator.

Kogu kokkutuleku info leiab [siit](#).

Lugupidamisega

Marko Vinni

IVJS juhatuse esimees

