



IVJS infokiri märts 2023

Toimunud tegevused:

10.02 – Kokkutuleku meeskonna koosolek

20.03 – IVJS juhatus

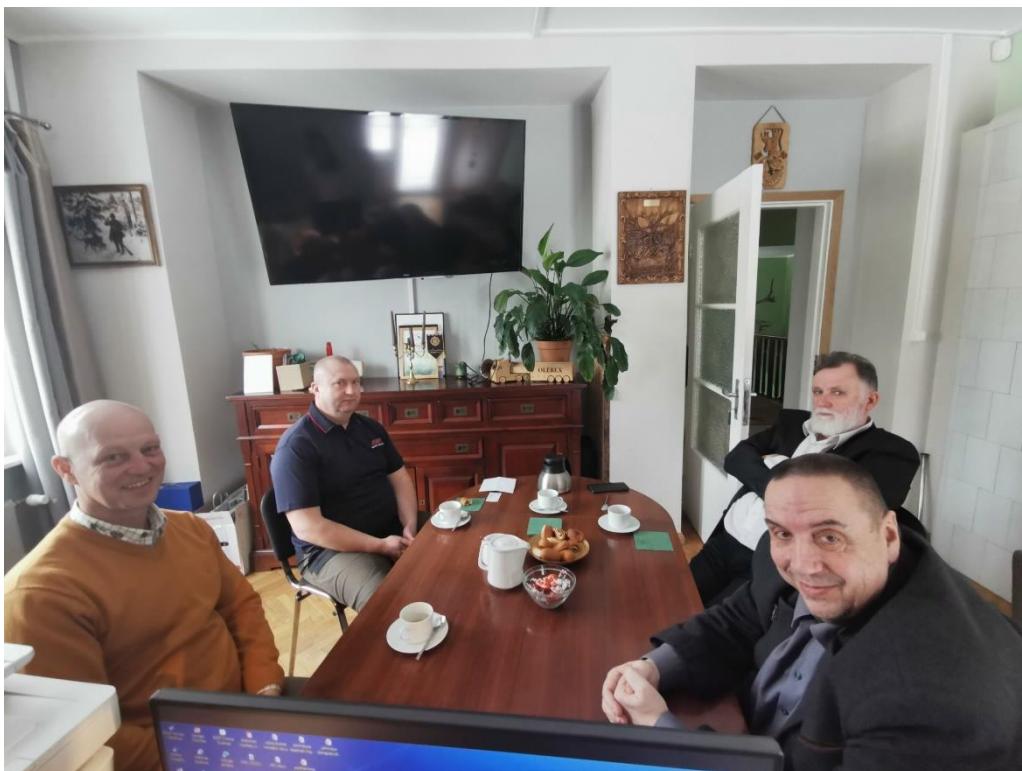
Eelseisvad tegevused:

01.04 – IVJS trofeede hindamine

15.04 – Jahitunnistuse koolitus

22.04 – IVJS üldkoosolek

1. EJS ja IVJS võõrustas Taani jahieksperdi



8. märtsil külastas EJS-i Henrik Mortensen Taanist, et vahetada meie jahindusjuhtidega kogemusi.

Henrik Mortensen juhib Taani ettevõtet Gamekeeper ja Buhls Jagd-rejser AS. Ta on olnud jahinduses mitu aastakümnet ja omab pikaagest kogemust jäagri töös.

Kohtumisel EJS-is tutvustas ta oma ettevõtmisi Taanis ja sealset jahindust ning vastas meie teemakohalistele küsimustele.

EJS-i tegevjuht Tõnis Korts ja tegevjuhi asetäitja Andres Lillemäe ning jääger Lauri Valdur tutvustasid kaasaegset eesti jahindust ja selle väljakutseid. Külalisele tutvustati erinevaid meil käimas olevaid looduskaitse projekte ja vastati tema küsimustele.

Kohtumisel osalejad leidsid, et piiriülene koostöö ja info vahetamine Euroopas on vajalik ja seda jätkatakse ka edaspidi.

Samal päeval külastas Henrik Mortensen Gamekeeper & Buhls Jagtrejser AS ka IVJS-i. Et arutada koostöövõimalusi jahiturismi arendamiseks.

2. Märgaladel EI TOHI ENAM PIIIMOONA kasutada

Märgalad

Alates 15. veebruarist on keelatud pliihaavlite kasutamine ja kaasas kandmine märgaladel.

Piirangu aluseks on Euroopa Komisjoni 25.01.2021 määrus 2021/57

<https://eur-lex.europa.eu/legal-content/ET/TXT/PDF/?uri=CELEX:32021R0057&from=EN>

Määruse lisa punktis 13 on kirjeldatud „märjala“ mõiste, milleks on looduslikud või tehnilikud, alalised või ajutised seisva või voolava, mageda, riim- või soolase veega soo-, madalsoo-, turba- või veealad, sealhulgas mereveealad, mille sügavus mõõna ajal ei ületa kuut meetrit.

Jahikaart

- Märgalade ja märgaladega piirnevate alade kaart on leitav Maa-Ameti kaardirakenduses JAHIKAART kihi alt aadressil: <https://xgis.maaamet.ee/xgis2/page/app/jahikaart>
- Jahikaardist sai uuenduslik kaardikiht selles mõttes, et lisaks märgaladele said avalikuks said ka jahipiirkondade piirid, huntide ohjamise alad, kaitsealade piirid jne
- Kaardirakenduse abil on jahimeestel võimalik järgida ruumilisi piiranguid jahipidamisel ning inspektoritel, sh avalikkusel on võimalik samuti neid piiranguid jälgida.

- Kaardirakenduse kohta on tulnud erinevat tagasisidet – nii positiivset kui negatiivset
- Kaardirakendusele saab panna täiendavalt kaardikihte andmeid, ootame selleks ka EJS ettepanekuid

Seadusandlus

PROBLEEMID:

- Määruse sisu ei olnud jõustumisel kohalikku seadusandlusesse üle võetud – JahS-s puudub konkreetne sõnastus märgalade kohta ja ka vastutussäte.
 - Jahiseaduse § 24 lõiget 4 täiendatakse punktiga 13 järgmises sõnastuses:

”13) Euroopa Parlamendi ja nõukogu määruse (EÜ) nr 1907/2006, mis käsitleb kemikaalide registreerimist, hindamist, autoriseerimist ja piiramist (REACH) ning millega asutatakse Euroopa Kemikaaliamet, muudetakse direktiivi 1999/45/EÜ ja tunnistatakse kehtetuks nõukogu määrus (EMÜ) nr 793/93 ja komisjoni määrus (EÜ) nr 1488/94 ning samuti nõukogu direktiiv 76/769/EMÜ ja komisjoni direktiivid 91/155/EMÜ, 93/67/EMÜ, 93/105/EÜ ja 2000/21/EÜ (ELT L 396, 30.12.2006, lk 1–850), XVII lisa kande 63 teise veeru punktides 11 ja 13 kehtestatud kohas ja vahendit kasutades.” Eeldatav jõustumine 01.04.2023
- Väidetavalt pole märgalade kaardile pole kantud kõik määruse sõnastusega hõlmatavad alad? Probleemi ulatus?
- JahS-is puudub KorS § 48

Politsei või seaduses sätestatud juhul muu korrakaitseorgan võib läbi vaadata isiku, sealhulgas isiku keha, kehaõõnsused, riided, riietes oleva või kehal kantava asja (nt padrunivöö), kui:

1) on alust arvata, et isik kannab endaga kaasas asja või ainet, mille võib võtta seaduse alusel hoiule, hõivata või konfiskeerida;

2) see on vajalik kõrgendatud ohu väljaselgitamiseks, kui isik viibib avaliku võimu toimimiseks tähtsas ehitises või selle vahetus läheduses või

3) see on vältimatult vajalik isikusamasuse tuvastamiseks.

Pliihaavlite kaasas kandmine märgaladel

- Kui nn „roheline“ ala on piiritletud nn „sinise“ alaga, siis on jahimehel õigus läbida pliihaavlitega ka „sinist“ ala, kuid jahimees peab inspektorile suutma ära tõendada, et tema soov oli just nimelt „sinise“ ala keskele jääval „rohelistel“ alal pliihaavlitega jahti pidada ning kuna „roheline“ ala oli igast küljest ümbritsetud „sinise“ alaga, siis sellele „rohelisele“ alale jõudmiseks pidi ta läbima pliihaavlitega „sinist“ pliikeeluga ala.
- Väljavõte määrusest:

(19) Kuna praktikas on raske tõendada, missugust konkreetset laskmisviisi pliid sisaldavat laskemoona kaasas kandev isik kasutada kavatseb, on asjakohane kehtestada õiguslik eeldus, mille kohaselt käsitatakse igaiht, kes tabatakse märgaladel või nende ümbruses pliid sisaldava laskemoona kaasaskandmiselt kas siis, kui ta on laskmas või laskma mineku osana, isikuna, kellel on kaasas pliid sisaldav laskemoon märgalal laskmise ajal või märgalale laskma mineku osana. Teisisõnu peab see isik ise tõendama, et ta kavatses tegelikult minna mujale laskma ja läbis märgala üksnes selleks, et mujale laskma minna.

Järelevalve ja kontroll

Jõustunud määrust käsitleme kui pliihaavlite kasutamise ja kaasaskandmise keelamist märgaladel JAHIPIDAMISEL

- Pliihaavlite kasutamist ja kaasaskandmist ei planeeri ja ei teosta eraldi kontrolli liigina, vaid muu jahijärelevalve käigus.
- Tuvastades jahipidamise, kontrollime kas jahimees asub märgalal või märgalaga piirneval alal ning kas ta omab ja/või kannab kaasas pliihaavlitega laskemoona.
- POOL AASTAT EI KARISTA!

Tuvastades rikkumise, piirdume hoiatusega ning selgitame jahimehele määruse sisu ning piirangu järgimise vajalikkust.

- Alates 20. augustist (linnujahi algusest) hakkame karistusi rakendama.

St kui peale linnujahi hooaja algust avastame jahimehe, kes viibib märgalal või märgalaga piirneval 100 meetrise raadiusega alal koos pliihaavlitega, alustame selle jahimehe suhtes väärteomenetluse.

3. Levinumad plii asendusmaterjalid jahinduses



Alustame sellest, et “Standad steel” määratlusega terashaavlitega saab lasta ka vanemate, heas seisukorras ja kõigi tšokkidega jahipüssidega. (küll mitte damaskuse raudadega ja musta püssirohuga laetavate relvadega).

Küll aga võib suure kasutuse korral selline moon raua suudmeid veidi ovaalseks venitada.

Allpool on „standard steel“ (max 740 baari) CIP määratlus. **Pange tähele, et kui isegi üks tabelis olevatest väärtustest on ületatud, liigub padrun kategooriasse „High Performance“.** Ja ilma terast lubava tähistuseta raudades kasutada ei tohi.

CIP määratlus „standard-steel“ padrunile:

Padrunipesa max pikkus (mm)	Padruni max rõhk (bar)	Maks laengu kiirus suudmest 2,5 m (m/s)	Maksimum moment * (Ns)	Maksimum haavli läbimõõt (mm)
65-70	740	430	12	3,25

*Moment saadakse kui korrutada laengu kiirus (m/s), laengu kaaluga (kg)

“High-performance” e. suure jõudlusega padruni (max 1050 baari) kasutamine nõuab tehase kinnitust relvaraua: nn prantsuse liilia märki või kirja STEEL SHOT. Märgistus asub kas luku korpusel või raua silindrilisel osal. Selle klassi padruneid ei soovitata lasta tihedamate kui 0,5 tšokkidega. Mõned tootjad märgivad ka tšokkidele STEEL SHOT.



Prantsuse “liilia”

Turule on jõudnud juba mitmed pliivabad haavlimaterjalid, tutvustame allpool kõige levi numaid:

Tugevad asendusmaterjalid pliile mille erikaal on 11,34 g/cm³:

- **Teras** (7,9 g/cm³) on odavam, kuid vastupidav ja kerge. Piisava löögienergia säilitamiseks peab terashaavel olema pliist kaks mõõtu suurem. Üks mõõt haavlite puhul on 0,25. Standard-steelil on lubatud kasutada ka vanemates relvades, vastavalt üleval kirjutatule.
- **Volfram** (12–18 g/cm³) on pliist palju kallim, kõvem ja raskem. Volfram on löögienergia poolest selgelt efektiivsem kui plii. Volframhaavel peaks olenevalt selle tihedusest olema üks, kaks või kolm suurt väiksem kui plii kasutamisel. Volframpadrin nõuab terasmoonale vastavat jahipüssi („liilia“ märgiga). Volframiga ei soovitata lasta kui tšokid on tihedamad kui 0,5. Volframhaavid on alati segud erinevatest komponentidest, mitte puhas volfram.
- **Vask** (8,9 g/cm³) on pliist kallim, kõvem ja kergem. Vaskaavel peaks olema ühe või kahe haavli suuruse võrra suurem kui plii kasutamisel. Pehmema seguga ja väiksema mõõduga laskmoonana saab kasutada ka vanemates haavlipüssides samamoodi nagu standard-steel terasmoonana puhul. Muul juhul peab vasega püssil olema terasekölbulikud rauad.

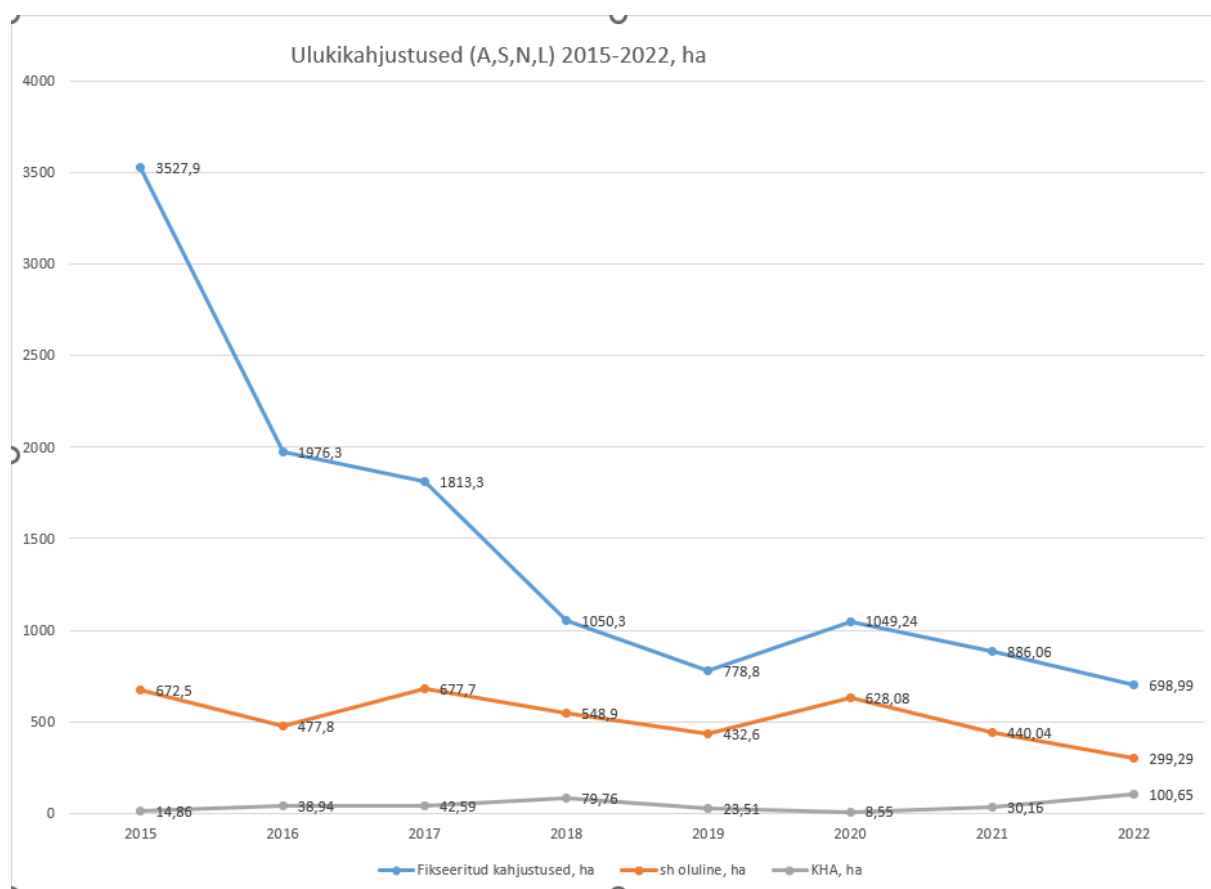
Pehmed asendusmaterjalid pliimoonale:

- **Tina/tsink** segu (7,14-7,29 g/cm³) on pliist kallim, pehmem ja kergem ning sobib ka vanemate jahipüssidega laskmiseks. Tina/tsingi haavli suurus peaks olema kahe mõõdu võrra suurem kui plii puhul, et saavutada samaväärne löögienergia.
- **Vismut** (9,8 g/cm³) on pliist kallim, pehmem ja kergem ning sobib ka vanemate püssidega laskmiseks. Piisava löögienergia säilitamiseks peaks vismuthaavel olema ühe mõõdu võrra suurem kui plii kasutamisel.
- **Tungsten Matrix** (10,8 g/cm³), on pliist kallim, pehmem ja kergem ning sobib samuti vanemate püssidega laskmiseks. Haavid on valmistatud volframipulbri ja polümeeride segust. Tungsten haavid on oma energiaomadustelt väga lähedal pliihaavlitele.

Ülaltoodud on kõige levinumad, kuid kasutusel on palju rohkem erinevate ainete segusid (nt tsingi, tina, vismuti ja alumiiniumi kombinatsioon). Tihti segatakse volframi ka nikli, raua vms. Ja ilmselt tuleb erinevaid lahendusi veel juurde, et pliid asendada.

4. Ulukikahjud riigimetsas

Kalev Männiste sõnul hakati RMK ulukikahjusid 2022 käsitlema uuel meetodil. RMK loobus lõpliku metsakasvataja akti esitamisest. Kui kahju on fikseeritud ja seal peab tegema tööd, siis ei ole vahet, kas see kahju on kumuleerunud. Kui kahjustus on jõudnud tasemeni, et peab tegutsema hakkama, vormistatakse akt. Metsakahjusid on palju, millest ulukid põhjustavad väga vähe.



Olulised ulukikhjustused 2015-2022, riigimets A-, S-, N- ja L-alad (aruanne 3.12.4)

PÕDER, oluline kahjustus

	2015	2016	2017	2018	2019	2020	2021	2022
Harjumaa	19,88	20,71	17,27	12,24	2,97	9,13	9,83	12,05
Hiiumaa	1,55	1,91	9,55	1,38	1,52	1,36	2,89	3,18
Ida-Virumaa	102,28	69,65	124,97	46,41	42,54	16,37	10,6	15,98
Jõgevamaa	28,75	51,99	95,82	61,64	97,26	75,47	58,59	43,92
Järvamaa	27,47	36,61	22,49	24,22	6,8	17,25	7,42	8,09
Läänemaa	8,08	26,54	11,74	0	13,99	3,71	12,18	0,38
Lääne-Virumaa	79,45	14,72	48,01	26,34	42,33	81,55	18,1	2,42
Põlvamaa	26,36	22,94	69	29,4	26,61	29,13	41,83	26,25
Pärnumaa	118,22	27,64	28,08	69,92	46,78	71,59	58,23	21,27
Raplamaa	14,14	5,76	6,84	22,73	4,54	9,58	10,53	14,96
Saaremaa	7,3	0	0	0,71	0	0	9,19	1,7
Tartumaa	94,96	61,74	59,08	89,01	36	102,79	50,27	53,85
Valgamaa	35,1	18,19	16,51	21,81	15,05	49,34	46,99	22,79
Viljandimaa	50,34	41,45	53,36	42,58	30,38	39,37	42,35	16,5
Võrumaa	30,24	28,07	22,09	22,18	8,56	45,23	26,63	11,11
KOKKU	644,12	427,92	584,81	470,57	375,33	551,87	405,63	254,45

METSKITS, oluline kahjustus

	2015	2016	2017	2018	2019	2020	2021	2022
Harjumaa	1,38	0,71		2,33	0,46	0,46	3,52	
Hiiumaa								
Ida-Virumaa	2,74		5,11	5,43		4,07	1,20	6,33
Jõgevamaa	1,17		8,34	1,78	0,99			1,28
Järvamaa	4,61	3,59	6,78	0,69	2,07		2,05	
Läänemaa			4,25	1,24		1,04	2,53	
Lääne-Virumaa			1,04	8,77	0,71	8,22		
Põlvamaa		2,96	1,58	1,2	4,38		0,47	
Pärnumaa	2,78	11,36		14,73	0,68	25,93	2,93	
Raplamaa				3,94		3,84	3,29	9,01
Saaremaa	1,55		2,4	0,71	3,26	0		
Tartumaa	1,89	17,34	5,95	6,5	4,86	5,85		3,94
Valgamaa		0,8			6,44	5,77	3,29	
Viljandimaa				3,18				
Võrumaa		1,04	1,92			2,7		2,96
KOKKU	16,12	37,8	37,37	50,5	23,85	57,88	19,28	23,52

Metssiga

Jahipiirkond	Küttimis- soov	KAUR ettepanek	Kütitud	sellest						Anti- keha- dega	Täitmise % küttimis- soovist	%			Jahinduslik pindala
				kult	emis	k.kult	k.emis	k.pörs.	e.pörs.			k+k.k	e+k.e	pörsad	
Alajõe	25	25	14	4	1	2	3	4		56	60	40	29	18960	
Anguse	25	25	11	4	4	1	2			44	45	55	0	13623	
Auvere	25	25	18	12	3		1	1	1	72	75	25	11	15350	
Avinurme	13	13	23	5	2	4	3	5	4	177	64	36	39	20760	
Kauksi	5	5	9	1	2	2	3	1		180	38	63	11	8930	
Kiiikla	19	19	13	5		3	4	1		68	67	33	8	16700	
Kivinõmme	25	25	22	5	2	7	3	3	2	88	71	29	23	14650	
Kiviõli	5	5	9	3	1		2	2	1	180	50	50	33	19050	
Kohtla-Nõmme	62	62	22	1	2	3	5	8	3	35	36	64	50	15490	
Kuremäe	23	23	23		4	3	6	6	4	100	23	77	43	11030	
Kurtna	35	35	43	8	9	6	1	9	10	123	58	42	44	7780	
Lohusuu	5	5	1	1						20	100	0	0	11490	
Maidla	25	25	18	5	5	4	1		3	72	60	40	17	20280	
Mäetaguse	20	20	16	4	3	2	5	2		80	43	57	13	9600	
Narva	15	15	6	2	2		2			40	33	67	0	12430	
Ontika	50	50	67	9	8	12	5	17	16	134	62	38	49	10480	
Oonurme	10	10	14	4	5	1	4			140	36	64	0	8980	
Permisküla	26	26	13	2	2	7		2		50	82	18	15	14570	
Remniku	10	10	5	2			3			50	40	60	0	13040	
Sillamäe	10	10	11	2	7			2		110	22	78	18	13090	
Tamme	30	30	28	7	6	1	7	5	2	93	38	62	25	14260	
Tudulinna	25	25	16	9	4			1	2	64	69	31	19	13070	
Vaivara	20	20	17	2	3		11	1		85	13	88	6	13750	
Voka	42	42	64	4	10	2	8	19	21	152	25	75	63	19330	
Kokku	550	550	483	101	85	60	79	89	69	0	88	50	50	48	336693
Maakonna küttimise % KAUR ettepanekust										88					

6. Info helisummuti kasutamise osas



EJS-i juhatus taotles Siseministeriumilt Relvaseaduse muudatust osas, mis lubaks helisummutit jahirelval omada ka jahile minnes ja sealt tultes ning relvakapis. Ministeriumi pakutud sõnastus seaduse paranduses tekitab paljudes meis küsimust, kas tegelikult ikka midagi muudeti või jäi regulatsioon samaks. Et selles osas selgust saada pöördusime kirjaliku küsimusega Politsei ja piirivalve ameti poole, kes relvaseaduse täitmise kontrolliga tegeleb. Saime ametist kiire vastuse, mille siinkohal ka Teile infoks edastame. Vastus hajutas meie kahtlused ja oli kokkuvõtvalt järgmine:

Seega, kui füüsilise isiku relvaloale on kantud püss jahipidamise või vastava spordialaga tegelemise otstarbel, siis alates 15.03.2023 võib sellisele relvale olla kinnitatud helisummuti ka siis, kui relv on hoiukohas või jahile minnes.

7. Jõustub relvaseaduse muutmise seadus

President on kinnitanud relvaseaduse muutmise ja sellega seonduvalt teiste seaduste muutmise seaduse. Selles on selgelt ära näidatud relvakandmisõiguse muudatused kodanike suhtes, kes ei ole Euroopa liidu või NATO liikmesriikide kodanikud.

Paragrahvi 91 täiendatakse lõigetega 39–45 järgmises sõnastuses:

„Enne 2023. aasta 15. märtsi käesoleva seaduse alusel füüsilisele isikule, kes ei ole Euroopa Liidu või NATO liikmesriigi kodanik, väljastatud relvaluba, soetamisluba, paralleelrelvaluba, relvakandmisluba, kollektioneerimisluba, Euroopa tulirelvapass ning käesoleva seaduse § 59 lõikes 4 ja § 624 lõike 1 punktides 1 ja 2 nimetatud luba kehtib kuni 2024. aasta 15. märtsini, välja arvatud, kui loal märgitud kehtivusaeg on lühem või ilmneb mõni loa kehtetuks tunnistamise alus. Loa kehtivuse lõppemisel tuleb lähtuda käesoleva seaduse §-s 44 sätestatud nõuetest, välja arvatud relva ja laskemoona võõrandamiseks ettenähtud tähtaeg“.

Paragrahvi lõiget 39 ei kohaldata määratlemata kodakondsusega isiku suhtes, kellele on enne 2023. aasta 15. märtsi käesoleva seaduse alusel väljastatud relvaluba, soetamisluba, paralleelrelvaluba, relvakandmisluba, kollektioneerimisluba, Euroopa tulirelvapass või käesoleva seaduse § 59 lõikes 4 või § 624 lõike 1 punktis 1 või 2 nimetatud luba.

Määratlemata kodakondsusega isikule väljastatud luba kehtib loal märgitud kehtivusaja lõpuni või kuni ilmneb mõni loa kehtetuks tunnistamise alus. Loa kehtivuse lõppemisel tuleb lähtuda käesoleva seaduse §-s 44 sätestatud nõuetest, välja arvatud relva ja laskemoona võõrandamiseks ettenähtud tähtaeg.

See seadus ei puuduta küttemist lõksude, püüniste ja jahikoeraga, kui kodanikul on olemas kehtiv jahitunnistus.

President kuulutas välja öösihikut lubava seaduse

17. märtsil avaldati keskkonnaseadustiku üldosa seaduse ja teiste seaduste muutmise seadus ja see jõustub 1. aprillil käesoleval aastal.

„Kõige suurem muudatus jahimeeste jaoks on see, et öösihik on lubatud nüüd tsiviilkäibes. See aga ei tähenda seda, et alates 1. aprillist tohiks automaatselt öösihikuga jahile minna. Seadus ütleb, et kasutamise eelduseks on ikkagi Keskkonnaameti vastav käskkiri. Millal see käskkiri

tuleb, ei ole hetkel teada, aga kui see ilmub, siis me anname sellest kindlasti teada,“ selgitas EJS-i juhatuse liige ja laskesportlane Endrik Raun.

Öösihiku tsiviilkäibesse kasutamisele võtmise ettepaneku tegid 11 Riigikogu liiget: Riho Breivel, Andres Metsoja, Heiki Hepner, Tarmo Kruusimäe, Üllar Saaremäe, Kalle Grünthal, Uno Kaskpeit, Andrus Seeme, Kalle Laanet, Alar Laneman ja Ivari Padar. Selle kasutusvõtu põhjus on ohtliku viiruse, sigade Aafrika katku, jätkulevik riigis. Öösihiku kasutamine on väga efektiivne meede metssigade arvukuse vähendamisel. Metssigade väike arvukus on kõige olulisem viirust piirav faktor. Mida väiksemad on kokkupuuted metssigade ja nende karjade vahel, seda vähem on viirusel võimalik levida.

Öösihikut saab praktiliselt kasutama hakata alles siis, kui Keskkonnaamet annab oma käskkirjaga selleks loa. Öösihiku kasutamine on käskkirjaga lubatud ainult metssigade arvukuse reguleerimiseks sigade Aafrika katku tingimustes. Muude ulukite jahtimisel on öösihiku kasutamine keelatud.

Täpsemalt saab seaduse muudatusest lugeda [siit](#) (PDF).

8. Ida-Virumaal algab 15. aprill jahitunnistuse koolitus (eesti keeles)



Jahiteooria loengud toimuvad nädalavahetustel Ida-Viru Jahimeeste seltsi majas, aadressil Oru 1A, Jõhvi.

Kursusele saab registreerida info- ja õppekeskkonnas Metsis Kursusele registreerimine on alanud ja toimub (<https://metsis.ejs.ee/course>)

Õppematerjalid leitavad - <http://ivjs.ee/index.php/tegevus/koolitus>

Kursuse maksumus 400 eurot, mis sisaldab:

- jahiteooria koolitust,
- laskmise koolitust, harjutus seisev märk (sisaldab laskemoona ja märke),
- kursuse lõpueksameid (teooria- ja laske) ja ühte riikliku teooriaeksamit;
- jahitunnistuse vormistamist ja väljastamist;
- Tasumine MTÜ Ida-Viru Jahimeeste Seltsi a/a-le EE092200001120022462 . Selgituseks „jahitunnistuse kursus, osaleja nimi“

Lektorid:

- ✓ Tõnis Korts
- ✓ Peeter Hussar
- ✓ Kristo Noorhani

Lisainfo: Marko, +372 522 5905, ida.viruj@gmail.com

Lugupidamisega

Marko Vinni

IVJS juhatuse esimees

